

EMERGENZE VETERINARIE

COME RICONOSCERLE, COSA FARE E NON FARE IN
ATTESA DEL VETERINARIO

D.SSA LIVIA REA
medico veterinario
specialista in Anestesia e Terapia del dolore



Cosa si intende per emergenza?

Qualsiasi evenienza che determini in modo rapido un decadimento dello stato di salute del nostro animale, tale da poterne mettere a rischio la vita



Quando è necessario un intervento immediato?

L'insorgenza di alcuni sintomi, anche senza causa apparente, deve metterci subito in allarme



Cosa fare davanti ad un'emergenza?

- Mantenere la calma
- Mettersi in sicurezza



OMMM, OMMMMMMM...
OGGI DEVO SOLO STARE CALMA



...NON DEVO SCLERARE, OMMM
...SPERIAMMMMM...OMMM...!

Dove si nascondono le emergenze?

Ovunque!

Ma alcuni accorgimenti possono essere utili per
prevenirle

AMBIENTE DOMESTICO

1. PRESENZA DI SOSTANZE COMUNI MA TOSSICHE



2. POSSIBILE INGESTIONE DI CORPI ESTRANEI



3. CADUTE DALL'ALTO



4. FOLGORAZIONI



5. USTIONI



6. LAVATRICI E ASCIUGATRICI



7. COLPO DI CALORE



8. CONGELAMENTO



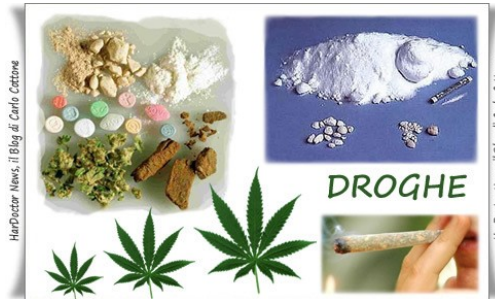
IN CITTÀ

1. TRAUMI AUTOMOBILISTICI

2. ALTRI CANI



3. POSSIBILE INGESTIONE DI TOSSICI

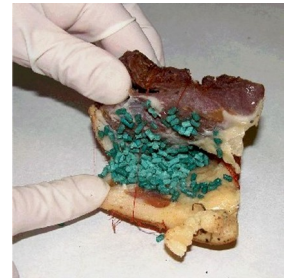


IN CAMPAGNA, NEI BOSCHI

1. PRESENZA ANIMALI SELVATICI



2. PRESENZA DI SOSTANZE TOSSICHE NATURALI E NON



3. POSSIBILITÀ DI CADUTE, TRAUMI, FERITE, CORPI ESTRANEI PERFORANTI



4. INCIDENTI DI CACCIA



5. PUNTURE DI INSETTI E SHOCK ANAFILATTICO



6. POSSIBILITÀ DI CONTATTO CON PIANTE E ANIMALI CHE PRODUCONO SOSTANZE URTICANTI



QUALSIASI SIA L'EMERGENZA

E' IMPORTANTE MANTENERE LA
CALMA E FARE ATTENZIONE

MA QUINDI QUANDO DOBBIAMO
PREOCCUPARCI DAVVERO?

OGNI VOLTA CHE CI TROVIAMO
DAVANTI ALLE SEGUENTI
EVENIENZE

1.

- DIFFICOLTÀ RESPIRATORIA E/O TOSSE PERSISTENTE
- VOMITO E DIARREA PERSISTENTI O CONATI A VUOTO
- DIFFICOLTÀ DEAMBULATORIE, INCAPACITÀ DI MANTENERE LA STAZIONE ERETTA
- EMORRAGIE, MUCOSE PALLIDE, SHOCK
- TREMORI E CONVULSIONI O PERDITA DI COSCIENZA

- FERITE, TRAUMI, USTIONI, FOLGORAZIONI
- INGESTIONE o CONTATTO CON SOSTANZE TOSSICHE O IRRITANTI
- DIFFICOLTÀ O IMPOSSIBILITÀ A URINARE
- COLPO DI CALORE
- CONGELAMENTO

DIFFICOLTÀ RESPIRATORIE

AGITAZIONE

POLIPNEA/DISPNEA

ATTEGGIAMENTO DI FAME D'ARIA

MUCOSE BLUASTRE/ SCHIUMA DALLA BOCCA





TOSSE INGRAVESCENTE E PERSISTENTE



STARNUTO INVERSO



NEL CASO IN CUI INVECE IL CANE STIA SOFFOCANDO PER LA PRESENZA DI UN CORPO ESTRANEO, È NECESSARIO PROVARE AD APRIRE LA BOCCA PER TENTARE DI ESTRARLO MANUALMENTE, FACENDO MOLTA ATTENZIONE A NON FARSI MORDERE.

SE NON E' RAGGIUNGIBILE SI PUÒ APPLICARE LA MANOVRA DI HEIMLICH, FACENDO SDRAIARE IL CANE SUL FIANCO E FACENDO COMPRESSIONI SUL PUNTO PIÙ ALTO DEL TORACE



<https://youtu.be/msn-knnMGMo>

<https://youtu.be/p1VTbaorXNQ>

VOMITO O DIARREA PERSISTENTI O CONATI A VUOTO

RISCHIO DI DISIDRATAZIONE

POSSIBILE AVVELENAMENTO SE ASSOCIATO A TREMORI O CONVULSIONI

ATTENZIONE AI CONATI A VUOTO: DILATAZIONE/ TORSIONE GASTRICA

E' sempre sconsigliato dare farmaci antiemetici ad uso umano negli animali, almeno che non si tratti di indicazioni date dal vostro veterinario di fiducia per episodi ricorrenti

DIFFICOLTÀ DEAMBULATORIE, INCAPACITÀ DI MANTENERE LA STAZIONE ERETTA

- IMPROVVISA INCAPACITÀ AD ALZARSI E CAMMINARE
- INCOORDINAZIONE E BARCOLLAMENTO DA NON SOTTOVALUTARE
- SE L'ANIMALE NON CAMMINA, USARE BARELLA (LENZUOLO) O INVECE UNA CESTA SE IL CANE È DI PICCOLA TAGLIA
- ATTENZIONE ALLA COLONNA VERTEBRALE
 - DOLORE INTENSO
 - IMPORTANTE RIPOSO

LA ZOPPIA E' UN'URGENZA SOLO SE COMPLETA, O CONSEGUENTE A TRAUMA

ATTENZIONE A NON FARSI MORDERE

EMORRAGIE

PERDITA DI SANGUE COPIOSA E INARRESTABILE DA ORIFIZI E FERITE

- IN CASO DI FERITE SANGUINANTI SI PUÒ FARE BENDAGGIO COMPRESSIVO
- IN CASO DI RINORRAGIE (SANGUE DAL NASO), USARE GHIACCIO

MAI SOTTOVALUTARE UNA PERDITA DI SANGUE, PUÒ ESSERE SINTOMO DI AVVELENAMENTI O COAGULOPATIE

ATTENZIONE AD EMORRAGIE INTERNE

- MUCOSE PALLIDE
- SHOCK



MUCOSE ROSEE, NORMALI



MUCOSE PALLIDE

TREMORI E CONVULSIONI O PERDITA DI COSCIENZA

SHOCK

AVVELENAMENTO

SINCOPE VS CONVULSIONI





MAI METTERE LE MANI IN BOCCA AL CANE!

IN CASO DI CRISI EPILETTICA SINGOLA NON C' È
IMMEDIATO PERICOLO DI VITA

LA COSA È DIVERSA PER LE CRISI A GRAPPOLO O LO
STATO EPILETTICO

INGESTIONE O CONTATTO CON SOSTANZE TOSSICHE

SE CI SI ACCORGE DELL'INGESTIONE RECARSI DAL VETERINARIO PER FAR VOMITARE IL CANE (RARAMENTE L'ACQUA OSSIGENATA FUNZIONA) O PER UN EVENTUALE CLISTERE

- SOSTANZE URTICANTI: LAVARE ABBONDANTEMENTE CON ACQUA E ANDARE DAL VETERINARIO

LESIONE DA
PROCESSIONARIA



- SHOCK ANAFILATTICO

UTILE PORTARSI CORTISONE IN CASO DI EPISODI
PRECEDENTI



FERITE, TRAUMI, EMERGENZE OCULISTICHE

CONSIGLIABILE FAR VISITARE SEMPRE L'ANIMALE
TRAUMATIZZATO

FERITE CHE SANGUINANO

FARE BENDAGGIO COMPRESSIVO

FRATTURE ESPOSTE

LAVARE CON ACQUA PULITA O SOLUZIONE STERILE E
BENDARE PER PROTEGGERE LA ZONA



CORPI ESTRANEI PERFORANTI

NON TENTARE DI ESTRARLI

LESIONI CON ESPOSIZIONE ORGANI INTERNI

TENERE BAGNATI E PULITI I VISCERI PIÙ POSSIBILE
MEGLIO SOLUZIONE FISILOGICA MA IN EMERGENZA ANCHE ACQUA
PULITA

LESIONI TORACICHE

FASCIATURA COMPRESSIVA SE POLMONE ESPOSTO

- **USTIONI**

SUPERFICIALI

BAGNARE CON ACQUA FREDDA

PROFONDE

IRRIGARE CON SOLUZIONE STERILE (ANCHE ACQUA BOLLITA POI RAFFREDDATA) E COPRIRE CON GARZE STERILI IN ATTESA DEL VETERINARIO
CHIMICHE LAVARE CON SAPONE NEUTRO E ACQUA E RECARSÌ DAL VETERINARIO

- **FOLGORAZIONI**

DI SOLITO USTIONI BOCCA E LABBRA

STACCARE LA CORRENTE PRIMA DI TOCCARE IL
CANE SE ANCORA CON FILO IN BOCCA O BAGNATO
(URINE)

ACCERTARSI DELLA PRESENZA DEL BATTITO
CARDIACO (MANO SU PARTE INFERIORE TORACE)
ADAGIARLO SU LENZUOLO CON BORSA ACQUA
CALDA E PORTARLO SUBITO DAL VETERINARIO

- LESIONI AGLI OCCHI

IN ALCUNI CASI VERE EMERGENZE, UN INTERVENTO IMMEDIATO È FONDAMENTALE PER LA GUARIGIONE

- PTOSI OCULARE
- CORPI ESTRANEI
- LESIONI CORNEALI

COSA FARE?

IRRIGARE CON FISIOLÓGICA
COLLARE ELISABETTA
RECARSÌ DAL VETERINARIO



EMERGENZE DELLE VIE URINARIE

IN CASO DI DIFFICOLTÀ A URINARE O TOTALE
MANCANZA DI URINE RECARSI DAL VETERINARIO

CALCOLI/ OSTRUZIONI

INSUFFICIENZA RENALE ACUTA

ROTTURA VIE URINARIE CONSEGUENTI A TRAUMA

COLPO DI CALORE

MAGGIORE RISCHIO IN ESTATE: AUTO, SOLAI,
BALCONI
RAZZE BRACHICEFALE
PREDISPOSTE



DISPERSIONE CALORE INEFFICACE NEL CANE, *NON SUDA*

VERA **URGENZA**, PUÒ PORTARE RAPIDAMENTE A MORTE

SINTOMI PRINCIPALI DEL COLPO DI CALORE

-Temperatura fino a 40°/43°

- barcollamento, stupore e convulsioni

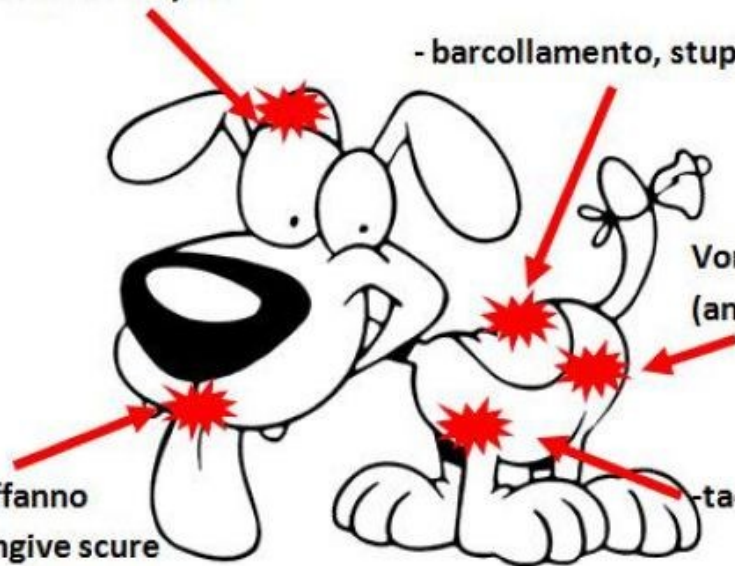
Vomito e diarrea
(anche con sangue)

-Eccessivo affanno

-Lingua e gengive scure

-Lingua e gengive appiccicose

-tachicardia



- RAFFREDDARE IL CANE MENTRE SI PORTA IN CLINICA

ALCOOL, ACQUA, TAPPETINI REFRIGERATI
NO GHIACCIO PER LA VASOCOSTRIZIONE

IMPORTANTE LA PREVENZIONE!

ACQUA FRESCA

TAPPETINI REFRIGERATI

OMBRA

ATTENZIONE ALL'ASFALTO ROVENTE!



CONGELAMENTO

IPOTERMIA- CALO DRASTICO DELLA TEMPERATURA CORPOREA AL DI SOTTO DEI RANGE DI NORMALITÀ (CANE 38°)

Nel caso in cui l'animale risulti in ipotermia è bene scaldarlo in modo graduale e portarlo da un veterinario. in casi estremi il congelamento porta a NECROSI delle zone periferiche (dita, orecchie).



PREVENZIONE molto importante

Evitare di portarli in zone fredde, senza coprirli

Attenzione, polpastrelli sensibili

Mettere coperte nelle cucce all'esterno

Evitare tosature in inverno

Per concludere:

dove possibile meglio **PREVENIRE**

In caso di urgenza **NIENTE PANICO**

Fare sempre **ATTENZIONE** per la sicurezza propria e del proprio animale

Contattare il proprio **veterinario** o recarsi al **PRONTO SOCCORSO** più vicino

In caso di **DUBBIO**...meglio **NON NUOCERE**



**GRAZIE
DELL'ATTENZIONE!**

